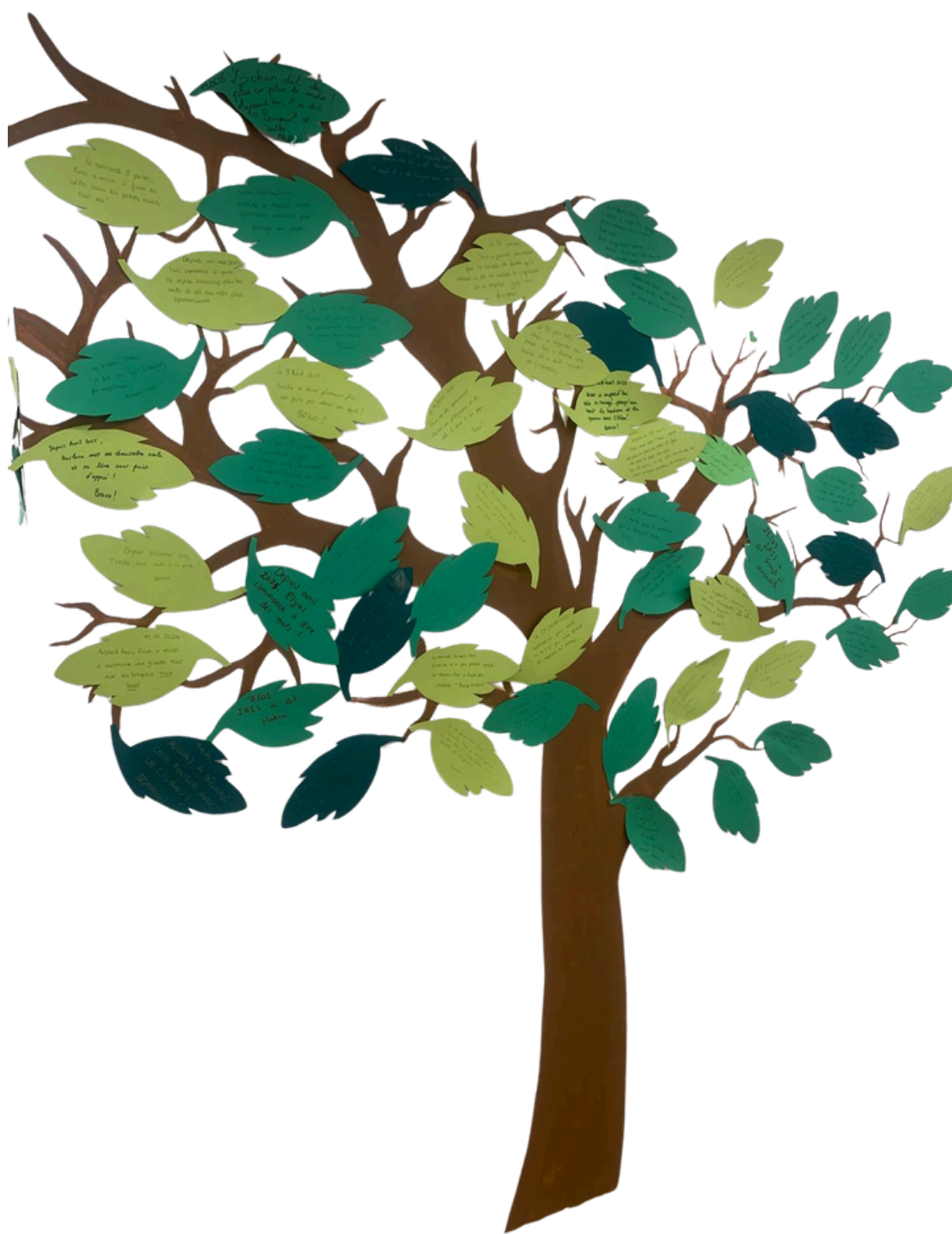


Association Genevoise d'Accompagnement Thérapeutique de l'Enfant (AGAThE)



Rapport Annuel





MESSAGE DES CO-FONDATRICES ET CO-PRESIDENTES	3
AGATHE, UN BREF HISTORIQUE	4
UNE REPOSE TRANSVERSALE A DES ENJEUX MULTIPLES	4
AGATHE EN CHIFFRES	5
CHIFFRES GÉNÉRAUX : RETOUR SUR L'ANNÉE 2025	5
LES PATIENT·E·S ET LES FAMILLES	7
L'ÉQUIPE	9
LA GOUVERNANCE HOLISTIQUE	10
LES ACTIVITÉS D'AGATHE EN 2025	12
RESSOURCES FINANCIÈRES	16
PERSPECTIVES 2026	17
LE CENTRE AGATHE A HO CHI MINH VILLE	18
REMERCIEMENTS	19
CEUX·CELLES QUI CONTRIBUENT A AGATHE EN 2025	21

Le mot de la co-présidence



Qui aurait imaginé que notre sixième rapport d'activité se terminerait par l'annonce de l'ouverture d'un nouveau Centre AGAThE en 2026... au Vietnam ? Nous-mêmes ne l'aurions sans doute pas cru. Et pourtant, c'est bien ainsi que se conclut cette année, riche en surprises et en perspectives.

Mais revenons à Carouge. L'année s'est déroulée sereinement, dans la continuité de nos missions au service des enfants et de leurs familles. Cette stabilité a permis à l'équipe de développer plusieurs projets comme l'aménagement d'une nouvelle cuisine pour les groupes d'oralité, la poursuite de formations régulières et l'évolution de certaines offres de l'association. L'accompagnement extra-muros, par exemple, a évolué pour devenir une prise en charge en foyer des enfants, répondant ainsi aux besoins des enfants les plus vulnérables.

Le Centre AGAThE reste également très engagé dans la formation, tant par l'accueil de stagiaires que par le perfectionnement continu de son équipe. Les retours des parents dans les questionnaires de satisfaction témoignent de la qualité des prestations proposées.

Cette capacité d'adaptation, au plus près des besoins des enfants, des familles et de l'équipe, est soutenu par notre modèle de gouvernance holistique, dont nous continuons à constater les bénéfices.

Cette année confirme la solidité et le dynamisme du Centre AGAThE. À Carouge, l'équipe poursuit son travail avec engagement, en développant des projets concrets et en faisant évoluer ses pratiques pour répondre au mieux aux besoins des enfants et des familles.

C'est avec reconnaissance envers notre équipe, nos partenaires et les familles qui nous font confiance que nous clôturons ce sixième rapport d'activité, tournés avec enthousiasme vers l'avenir.

Dre Martine BIDEAU

Co-présidente et co-fondatrice d'AGAThE

Pédiatre FMH, Coordinatrice du pôle pédiatrique de la Cité Générations.

Co-présidente de la Société genevoise de Pédiatrie. Chargée d'enseignement UNIGE à l'institut universitaire de la famille et de l'enfance. Membre du conseil de l'AMGe et de la commission formation continue à la société suisse de pédiatrie.



Dre Russia HA VINH LEUCHTER

Co-présidente et co-fondatrice d'AGAThE

Pédiatre FMH

Pédiatre du Développement

Médecin adjointe dans le Service du développement et de la Croissance des HUG

Privat Docent à la faculté de médecine de l'université de Genève

Présidente de la Société Suisse de Pédiatrie du Développement.



AGAThE, un bref historique

L'Association Genevoise d'Accompagnement Thérapeutique de l'Enfant (AGAThE) est l'aboutissement d'un projet créé en 2019, porté par deux femmes pédiatres, Docteure Russia HA-VINH LEUCHTER médecin adjointe au Centre du développement de l'enfant des HUG à Genève et Docteure Martine BIDEAU, pédiatre et coordinatrice du pôle pédiatrique de la maison de santé « Cité Générations » à Onex.

Elles partagent la vision que tous les enfants, avec leurs différences, ont une place dans la communauté et peuvent y mener une vie épanouie. La recherche démontre que l'investissement dans la prise en charge précoce des enfants souffrant de troubles du neuro-développement, en particulier ceux issus de milieux défavorisés, génère des bénéfices significatifs tant sur le plan individuel que sociétal. Les interventions précoces améliorent le développement cognitif et socio-émotionnel des enfants, renforcent leur réussite scolaire et augmentent leurs perspectives professionnelles. À échelle sociétale, elles contribuent à réduire les inégalités, diminuer les coûts liés à l'échec scolaire, à la criminalité et aux dépenses de santé, tout en stimulant la croissance économique[1].

AGAThE a pour mission d'assurer aux enfants qui présentent des troubles précoces du neuro-développement et à leur famille, une prise en charge professionnelle interdisciplinaire et coordonnée, un soutien émotionnel, des possibilités d'apprentissage et de développement de leur plein potentiel. Elle souhaite également assurer la relève des thérapeutes en offrant un lieu de formation.

[1] Heckman, J. J. (2012). Invest in early childhood development: Reduce deficits, strengthen the economy. The Heckman Equation.

Une réponse transversale à des enjeux multiples

L'association AGAThE propose une intervention qui s'inscrit pleinement dans les recommandations actuelles de la recherche en développement de l'enfant, en santé publique (promotion et prévention de la santé) et en équité sociale. Les cinq axes présentés ci-après correspondent à des leviers thérapeutiques dont l'efficacité est documentée tant au niveau individuel que sociétal. AGAThE propose ainsi une intervention à l'intersection de la santé, de l'éducation et de la cohésion sociale.



AGAThE en chiffres

Chiffres généraux : retour sur l'année 2025

4 330
SÉANCES DE
THÉRAPIES
PRODIGUÉES

106
ENFANTS PRIS
EN CHARGE AU
CENTRE
AGATHE

3 ENFANTS SUIVIS
AU SEIN
DES FOYERS
DE LA FOJ

37%
ENFANTS
PRIS EN CHARGE
POUR
2 THÉRAPIES
AU CENTRE

4%
ENFANTS
PRIS EN
CHARGE POUR
4 THÉRAPIES
AU CENTRE

4 GROUPES
THERAPEUTIQUES
HEBDOMADAIRES

39%
ENFANTS
PRIS EN CHARGE
POUR
1 THÉRAPIE
AU CENTRE

20%
ENFANTS
PRIS EN
CHARGE POUR
3 THÉRAPIES
AU CENTRE

15% DES
ENFANTS
PARTICIPENT A
UN GROUPE
THERAPEUTIQUE

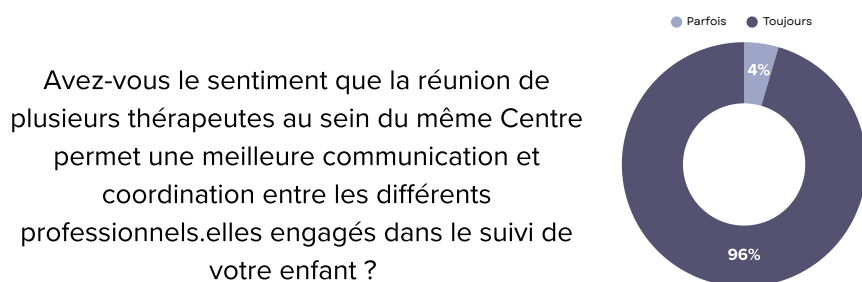
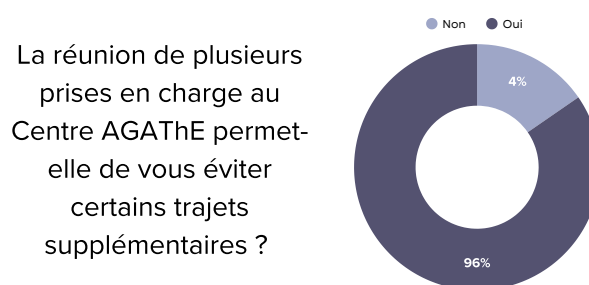
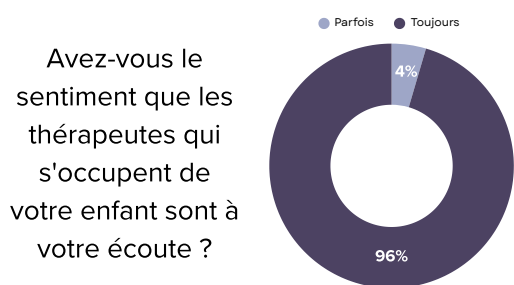
9
STAGIAIRES
ACCUEILLIS
(médecine,
logopédie,
psychomotricité,
ergothérapie)

LA DURÉE
MOYENNE DE PRISE
EN CHARGE AU
CENTRE EST DE
23,4 MOIS SOIENT
PRESQUE 2 ANS

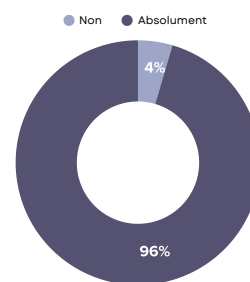
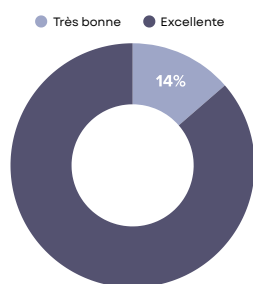
94 RÉUNIONS DE
RÉSEAU

Les familles sont soulagées, se sentent soutenues et sont satisfaites

Résultats de l'enquête annuelle de satisfaction



Est-ce que vous recommanderiez le Centre AGAThE à votre proche ou famille ou connaissance qui en aurait besoin ?



Témoignage de Katarzyna, une maman d'un enfant pris en charge au Centre AGAThE

“Notre fils a été orienté vers le Centre AGAThE alors qu'il n'avait que 12 mois. Jeunes parents très anxieux, nous nous sentions perdus et effrayés. Nous avons demandé une orientation à notre pédiatre après que notre fils a été suivi au Pôle Autisme, et nous ne savions pas du tout ce que l'avenir lui réserverait. Dès le tout début, l'équipe d'AGAThE nous a accueillis avec une gentillesse, un professionnalisme et une réactivité exceptionnels. Nous avons été pris en charge rapidement et nous nous sommes immédiatement sentis soutenus, compris et pleinement écoutés dans nos inquiétudes de parents.

L'accompagnement que nous avons reçu est allé bien au-delà des simples séances de thérapie. L'équipe nous a montré comment accompagner notre fils à la maison, comment stimuler son développement au quotidien et comment mieux comprendre ses besoins. Ils sont venus à domicile et nous ont conseillés non seulement sur les aspects liés à l'ergothérapie, mais aussi sur des questions très concrètes et essentielles telles que l'alimentation, le sommeil, les routines et la régulation émotionnelle.

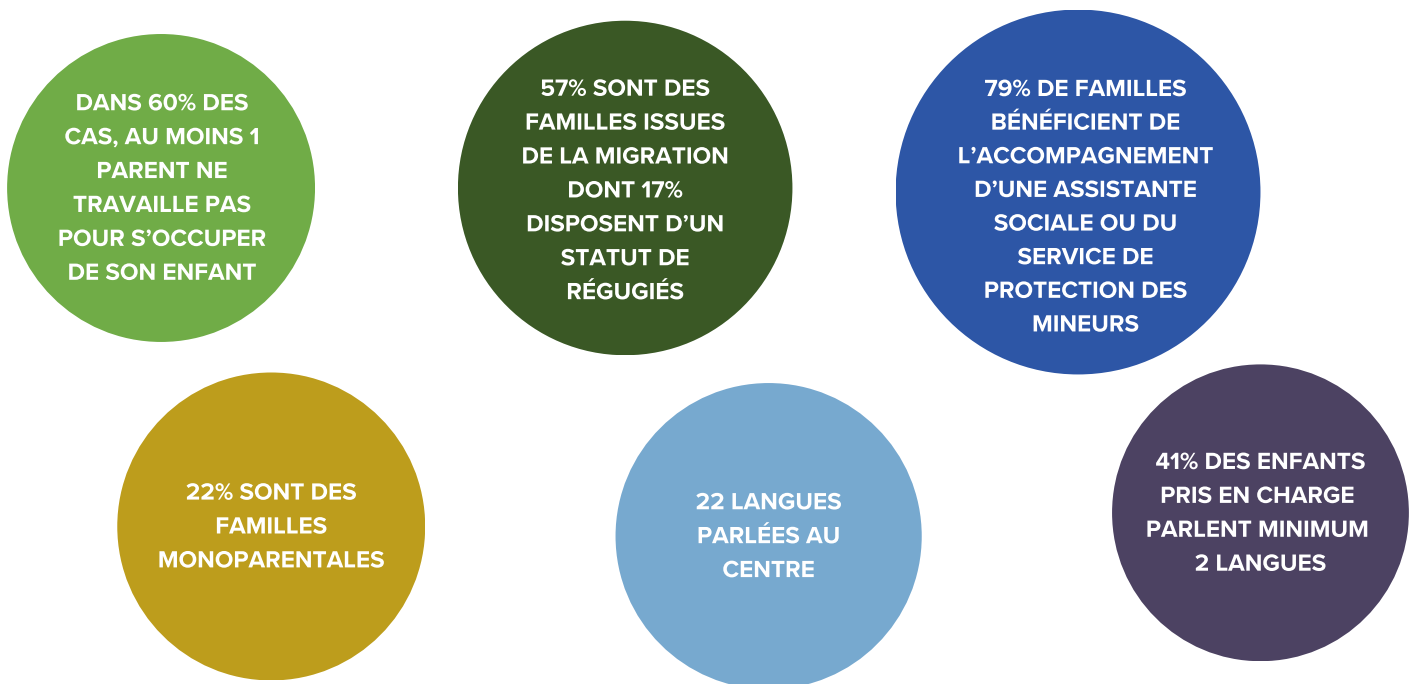
Ce qui a été particulièrement précieux pour nous, c'est la disponibilité constante et la présence humaine de l'équipe. Nous pouvions toujours compter sur eux pour obtenir des conseils, être rassurés et recevoir des recommandations pratiques. Nous ne nous sommes jamais sentis seuls dans ce parcours.

Grâce à leur intervention précoce, à leur approche globale et à leur profond engagement, notre fils a fait des progrès remarquables. Aujourd'hui, il n'a plus besoin d'accompagnement spécialisé. Il n'a pas reçu de diagnostic d'autisme et, pour nous, cette évolution positive est en grande partie le fruit du travail collectif que nous avons mené avec l'équipe d'AGAThE.

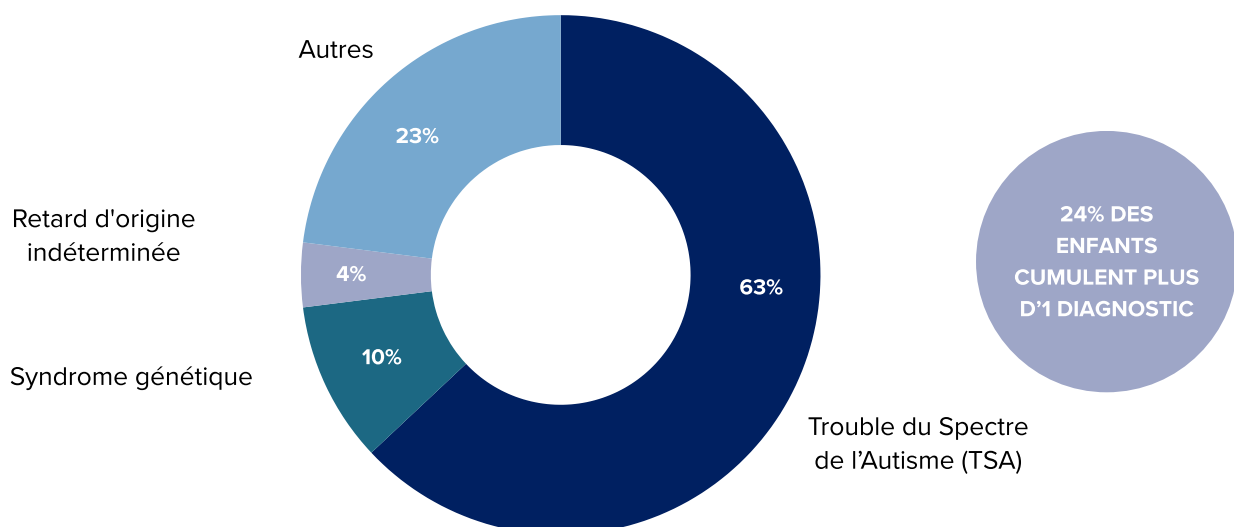
En seulement un an, AGAThE a aidé notre fils et nous a soutenus, en tant que parents, de manière extraordinaire. Leur accompagnement a changé notre vie. Nous leur restons profondément reconnaissants pour leur compétence, leur engagement et, surtout, leur humanité”

Les patient.e-s et les familles accueillies au Centre AGAThE

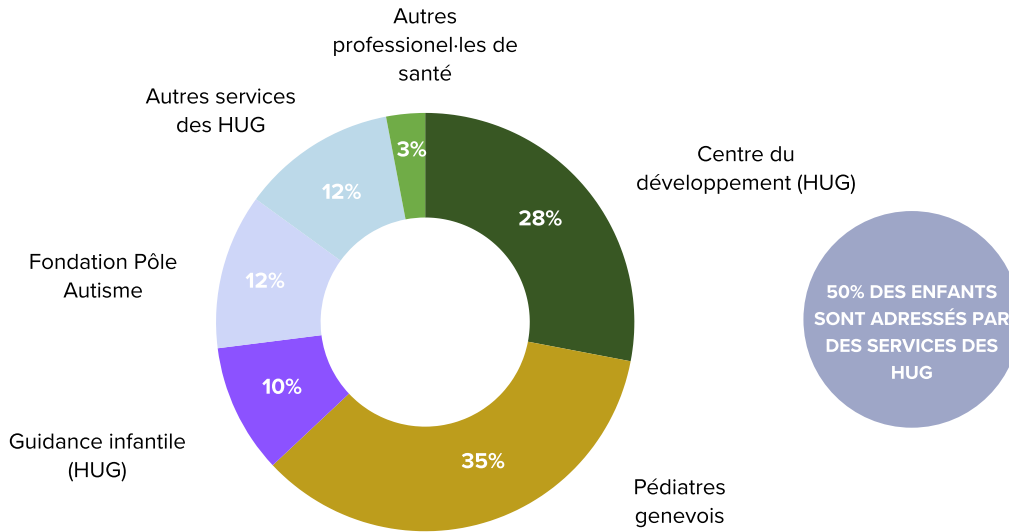
La prise en charge des patients du Centre AGAThE est complexe en raison de plusieurs facteurs. Tout d'abord, la gravité des troubles des enfants du Centre présente un défi thérapeutique. Ensuite les situations psycho-sociales des familles souvent en situation de grande précarité ne favorisent pas un parcours de santé optimal. La bonne prise en charge des enfants et l'accompagnement de ces familles nécessitent un temps en dehors du temps des thérapies, afin de se coordonner avec les parents, mais aussi avec l'ensemble de l'équipe thérapeutique en interne ainsi qu'avec les membres du réseau de l'enfant à l'extérieur du Centre (pédiatre, pédiatre du développement, spécialistes, enseignant-es, éducateur-ices spécialisé-e, thérapeutes à l'extérieur...). En 2025, nous comptons notamment:



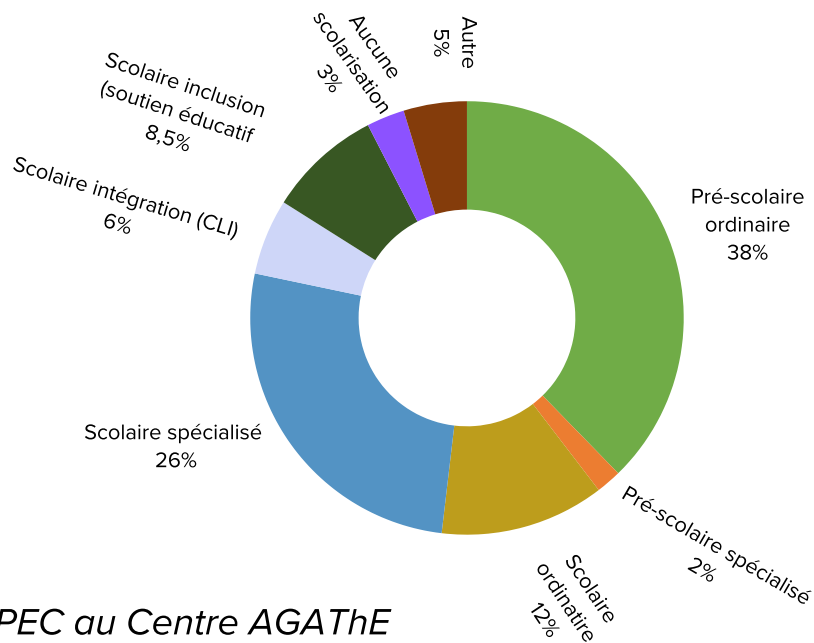
Cartographie des diagnostics



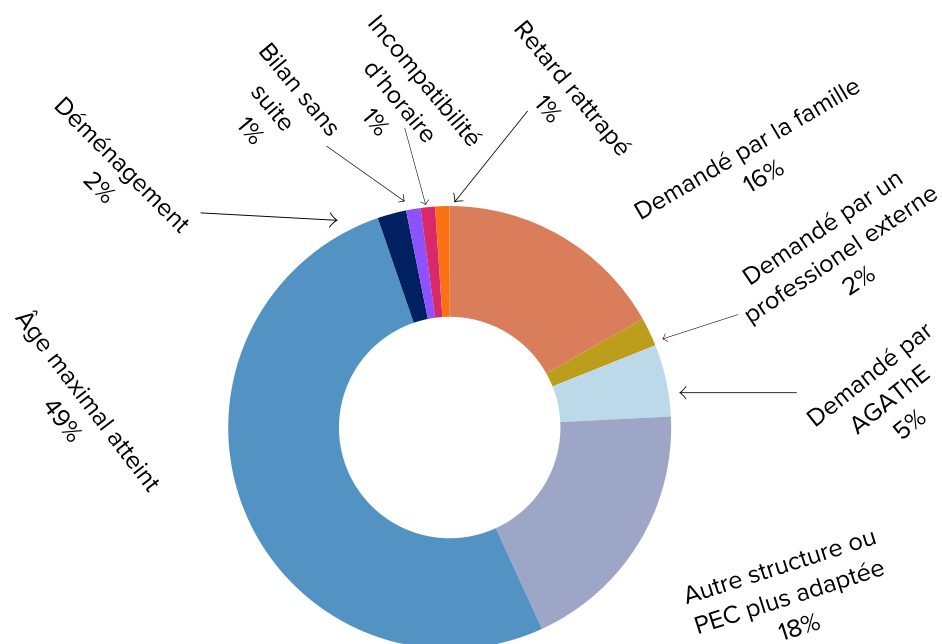
Provenance des demandes



Cartographie de la scolarité des enfants pris en charge

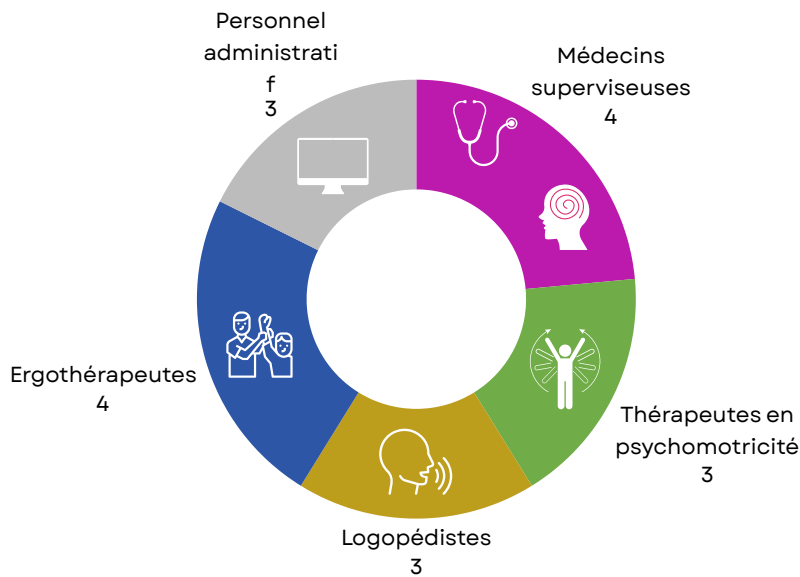


Motif de fin de PEC au Centre AGAThE



Les fins de prise en charge au Centre AGAThE reflètent un accompagnement individualisé et un travail constant de coordination avec les familles et les professionnels du réseau. Si près de la moitié des sorties correspondent à l'atteinte de l'âge maximal (49 %), d'autres résultent d'une décision concertée avec la famille ou les partenaires, ou d'une réorientation vers une prise en charge plus adaptée (18 %), afin de répondre au mieux aux besoins de chaque enfant.

L'équipe AGAThE : Des professionnel·les impliqués et reconnus



- 3 thérapeutes en formation ont complété leurs 2 années postmaster. 2 d'entre eux ont poursuivi leur parcours professionnel au Centre AGAThE.
- Une équipe de professionnel·les intergénérationnelle engagée et très satisfaite.

Céline BIGLER STAUFFER – directrice du Centre sur le management intergénérationnel

“Chez AGAThE, nous avons le privilège d’avoir trois générations X, Y et Z qui travaillent ensemble. Une de mes tâches en tant que directrice est de connaître les valeurs et les motivations spécifiques à chaque individu mais aussi à chaque génération. Cela permet de réaliser des ponts entre elles et de créer un dialogue constructif. Mon rôle n’est pas de « gérer » la diversité mais de l’harmoniser, de mettre en valeur les atouts de chacun et chacune.

Nous travaillons sur un apprentissage bidirectionnel où chaque génération peut à la fois enseigner et apprendre de l’autre. Nous avons la chance d’avoir du temps pour dialoguer et partager nos connaissances, nos expériences et nos perspectives autour d’objectifs fédérateurs.

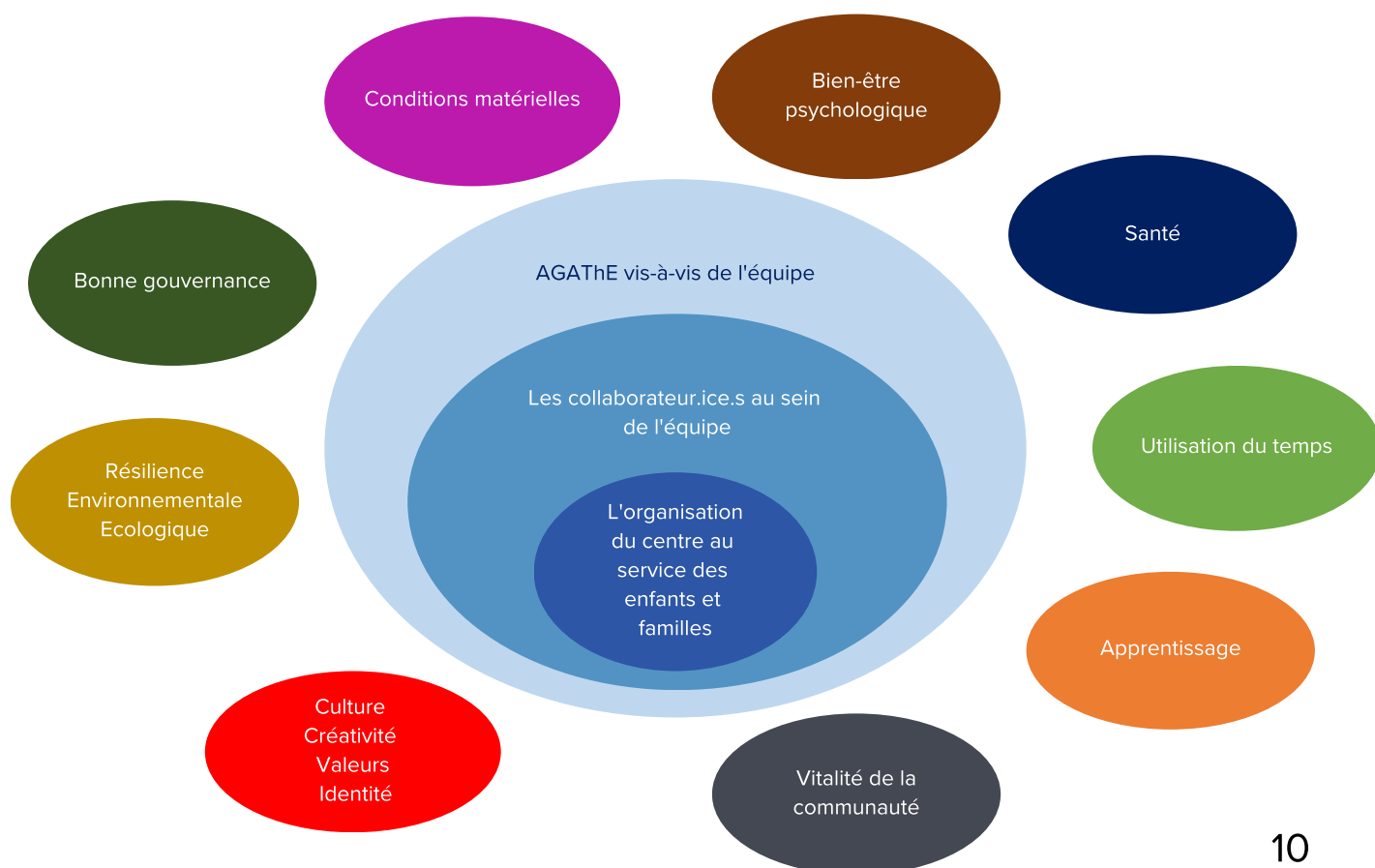
Je suis convaincue que le travail collaboratif et la valorisation de l’intelligence collective sont des leviers puissants pour favoriser la cohésion intergénérationnelle. Nos espaces de travail adaptés favorisent les échanges et permettent de renforcer les liens entre les individus. Ce décroisement donne la place à une véritable collaboration. Notre culture valorise la richesse des différences, base de la construction d’une société plus solidaire.”

AGAThE favorise le bien-être de tous les acteur·ices via une gouvernance holistique

Une gouvernance qui place le bien-être des enfants, des familles, des professionnel·les et de la communauté rejoint les principes de la « gouvernance for health » et de la participation sociale promues par l'OMS et par de nombreux travaux en santé publique. Les dispositifs de gouvernance participative, intégrant la voix des usagers, des professionnel·les et des partenaires, sont associés à des services plus réactifs aux besoins réels, à une plus grande confiance dans les institutions, ainsi qu'à des politiques plus équitables et plus efficaces pour la santé et le bien-être à long terme.

La gouvernance et le fonctionnement d'AGAThE sont régis par les principes et outils issus du Bonheur National Brut (BNB). Cette démarche vise à la création des conditions pour le bon déroulement de la mission et pour le développement du bien-être de l'ensemble des acteur·ices, en premier lieu des collaborateur·ices, des enfants et de leurs familles. Le BNB se structure sur 4 piliers et se décline en neuf domaines : bien-être psychologique, santé, utilisation du temps, éducation, conditions matérielles, vitalité de la communauté, diversité et résilience culturelle, diversité et résilience écologique, bonne gouvernance.

En outre, ce modèle participatif, holistique et systémique permet de rester au plus près des besoins du terrain en collectant des indicateurs tant objectifs que subjectifs auprès des différentes parties prenantes du Centre de manière annuelle. Cette collecte, réalisée par Camille VAN KLAVEREN permet ensuite d'apporter des modifications au fonctionnement du Centre. Les modifications sont envisagées au cours d'une journée participative en équipe, en présence des co-présidentes et du trésorier.



Témoignages de deux thérapeutes du Centre

Danaé FAIVRE

“Depuis l’obtention de mon diplôme de logopédiste il y a quatre ans, j’ai la chance d’exercer dans un environnement où la bienveillance et l’écoute sont au cœur tant de la collaboration entre professionnels qu’au cœur de notre pratique. AGAThE n’est pas seulement un lieu de soins : c’est un espace vivant d’échanges et d’apprentissages, où chaque professionnel peut s’épanouir et se sentir soutenu.

Grâce à la richesse des compétences réunies ici, ma pratique s’est affinée et diversifiée. Ensemble, nous créons des espaces sécurisants et adaptés aux besoins des familles, pour permettre à chaque enfant de trouver sa voix et de s’exprimer librement.

Le climat d’écoute, de respect et de confiance mutuelle fait d’AGAThE un lieu de travail unique – un lieu où l’on prend soin des enfants, des familles et aussi des professionnels qui les accompagnent.”

Constance TERRAIL

“Cela fait maintenant plus de trois ans que je travaille au Centre AGAThE. Je prends beaucoup de plaisir à accompagner mes patients et leurs familles en m’efforçant de m’adapter au mieux aux besoins et spécificités de chacun. J’ai beaucoup de satisfaction à les voir évoluer à leur rythme au fur et à mesure des séances. Je suis particulièrement heureuse lorsque j’apprends par le biais de leurs parents qu’ils se réjouissent de nous voir, réagissent avec bonheur à l’annonce de notre prénom ou qu’ils réclament à venir en séance pendant les vacances. Cela montre que malgré le fait que nous leur demandons des choses pas toujours évidentes pour eux /challengeons, nous arrivons à installer ce climat de partage et de plaisir et à leur proposer un espace qu’ils apprécient. Aucun travail n’est possible sans cela.

De plus, cette année 2025, j’ai vu se tisser de plus en plus de liens entre les parents en salle d’attente. Je suis ravie de pouvoir travailler dans un lieu qui offre un cadre propice aux échanges et aux partages de leurs vécus.”

Témoignage d’Eliana - stagiaire

“Mon stage au Centre AGAThE a été une expérience extrêmement positive et favorable, notamment grâce à la qualité de l’accueil que j’ai reçu dès mon arrivée.

Je me suis sentie intégrée rapidement au sein de l’équipe, qui a fait preuve de gentillesse et d’une grande bienveillance. Grâce aux logopédistes et aux thérapeutes en psychomotricité du centre, j’ai pu découvrir la diversité des métiers de la santé que je ne connaissais pas encore et pour lesquels j’ai trouvé un très grand intérêt. Chaque thérapeute a pris le temps de m’expliquer ses pratiques et ses expériences professionnelles tout en répondant à mes questions avec patience.

J’ai adoré l’ambiance de travail qui est à la fois professionnelle et chaleureuse. La collaboration entre les membres de l’équipe est fluide, respectueuse et centrée sur le bien-être de chaque enfant et de sa famille.

Je repars de ce stage avec de solides connaissances, mais aussi avec le sentiment d’avoir évolué dans un environnement humain et enrichissant. Je remercie sincèrement l’ensemble de l’équipe et tout particulièrement les ergothérapeutes pour leur accompagnement, leur confiance et leur soutien tout au long de mon stage.”

Les activités d'AGAThE en 2025

Les groupes oralité - aménagement d'une cuisine, raconté par Anne ROLFO

“En 2025, en raison de l'évolution des activités de groupe en ergothérapie, nous avons obtenu l'aménagement d'une cuisine dans une des salles de thérapie déjà équipée d'un point d'eau. Cet espace comprend maintenant une cuisinière avec four, une hotte, un frigo, deux plans de travail et des espaces de rangement.

Les activités proposées ciblent l'alimentation et les interactions sociales. Elles sont proposées à des enfants présentant des difficultés de diversification alimentaire, souvent en lien avec des besoins sensoriels spécifiques. Nous intégrons aussi des enfants pour qui les activités alimentaires ne sont pas problématiques, et qui bénéficient des aspects de collaboration et de développement des habiletés sociales en participant à des activités collectives structurées.

Depuis la rentrée scolaire 2025, nous avons commencé avec un deuxième groupe d'enfants. Ainsi, ce sont 8 enfants qui bénéficient de ces prestations à un rythme hebdomadaire. Ces activités sont encadrées par différents professionnel·les du Centre AGAThE, ergothérapeutes, logopédiste, psychomotricienne, dans une démarche interdisciplinaire.

Cette cuisine est aussi utilisée pour préparer des aliments pour des thérapies et co-thérapies individuelles et en duo.

Cet équipement améliore de façon très appréciable les conditions dans lesquelles nous pouvons développer les prestations liées aux troubles de l'oralité alimentaire et nous en sommes reconnaissants.”



La formation de l'équipe AGAThE

L'équipe a été accompagnée et formée en 2024-2025 par Céline GOLAZ. Le but était d'outiller les thérapeutes pour la supervision des stagiaires au quotidien et d'inscrire la démarche d'accueil des stagiaires comme collective, au niveau de l'ensemble du Centre.

La formation en langue des signes française avec Hélène EPHRATI a été un temps précieux pour notre équipe. Utilisant déjà les signes au quotidien auprès des jeunes enfants que nous accompagnons, elle nous a permis d'unifier les signes utilisés avec nos patients et d'harmoniser nos pratiques. L'approche bienveillante et très concrète d'Hélène a rendu cette formation riche, vivante et directement utile dans notre pratique quotidienne.

Les colloques interdisciplinaires continuent, sous la forme d'une supervision de l'équipe par la Dre Gabrielle KUCHLER, pédopsychiatre, et par la Dre Mary KURIAN, neuropédiatre ainsi que les deux co-présidentes dans leurs rôles de pédiatre du développement et pédiatre généraliste. Ces moments de colloques sont riches en apprentissages pour tous-tes.

Les thérapeutes se forment par ailleurs individuellement selon les thématiques de leur choix.

Travail de recherche réalisé par des étudiantes de Master auprès de l'équipe

À l'occasion d'un travail de master en médecine humaine portant sur le raisonnement clinique collaboratif, Emilie GROBET, Vitória PIRES SA SILVA et Pre Marie-Claude AUDETAT ont réalisé une étude de cas qualitative au sein du centre. Cette étude a débuté en avril 2025, avec l'observation et l'enregistrement audio-vidéo de l'un des colloques interprofessionnel, suivie d'entretiens semi-structurés avec six des participant-e-s.

Les thérapeutes interrogé-e-s ont été amené-e-s à expliciter leurs réflexions de manière spontanée et à travers le visionnage d'extraits vidéo du colloque (méthodes de stimulated-recall et think aloud). Ces moments d'échange ont permis la mise en évidence de processus qui sous-tendent le déroulement et l'efficacité d'un raisonnement clinique en groupe. L'analyse a ensuite suivi quatre grandes catégories : environnement, déroulement du colloque, raisonnement clinique et aspects personnels.

Cette démarche a abouti à la formulation de recommandations concernant la mise en pratique du raisonnement collaboratif, discutées lors d'un colloque de feed-back en janvier 2026. Une nouvelle rencontre est prévue dans les mois à venir, afin d'observer une possible évolution du colloque.

La participation au projet pilote de l'Association CARA

En 2025, le centre AGAThE a été identifié par l'office cantonal de la santé (OCS) pour participer à un projet pilote de déploiement du plan de soins partagé (PSP) piloté par l'association CARA afin de contribuer à la réflexion autour du développement d'outils numériques qui puissent favoriser et soutenir la collaboration interprofessionnelle inter-institutionnelle au niveau pédiatrique à Genève.



Partenariat avec le Centre d'intégration culturelle de la Croix-Rouge genevoise

Le Centre AGAThE a engagé en 2025 un partenariat avec le Centre d'intégration culturelle de la Croix-Rouge genevoise. Ce projet permet la mise à disposition au sein du Centre de livres pour enfants dans les langues des familles (albanais, tigrignia, kurde, arabe, tagalog etc.). Les thérapeutes du Centre disposent ainsi d'une petite bibliothèque renouvelée en fonction des besoins identifiés.

Ce partenariat soutient directement les prises en charge en valorisant la lecture partagée, reconnue comme un levier majeur du développement du langage, des compétences attentionnelles et de la relation parent-enfant.

L'accès à des supports dans la langue familiale favorise également la sécurité affective, l'engagement des familles dans les soins et la continuité entre les espaces thérapeutiques, familiaux et sociaux.

Par ailleurs, ce partenariat facilite l'accès des familles à des activités culturelles inclusives (éveil musical, temps de contes) organisées par le Centre d'intégration culturelle, favorisant ainsi l'ancrage social des familles.



L'évolution de la coordination extra-muros

La mission de coordination extra-muros, créée en 2021 grâce au soutien de la Fondation André & Cyprien, visait initialement à accompagner les familles ne pouvant obtenir une place au Centre AGAThE en raison de la saturation rapide de la liste d'attente, en les aidant à trouver des thérapeutes indépendants et à coordonner les prises en charge.

Cependant, la pénurie de professionnel-les, la saturation du réseau genevois et des conditions de financement peu adaptées aux situations complexes ont progressivement limité l'efficacité de cette démarche, au point qu'aucune nouvelle place n'a pu être trouvée depuis 2023.

Face à ces contraintes, la mission a été repensée dès 2025 sous une forme plus directe et intégrée : le coordinateur intervient désormais au sein des foyers de la Fondation Officielle de la Jeunesse (FOJ), avec un double objectif de soutien aux équipes éducatives (formation, outils, conseil) et d'accompagnement ciblé des enfants, dans une approche interdisciplinaire mobilisant l'ergothérapie, la psychomotricité et la logopédie.

Cette évolution marque le passage d'un rôle de mise en lien externe à une action de terrain structurée, centrée sur les enfants les plus vulnérables.

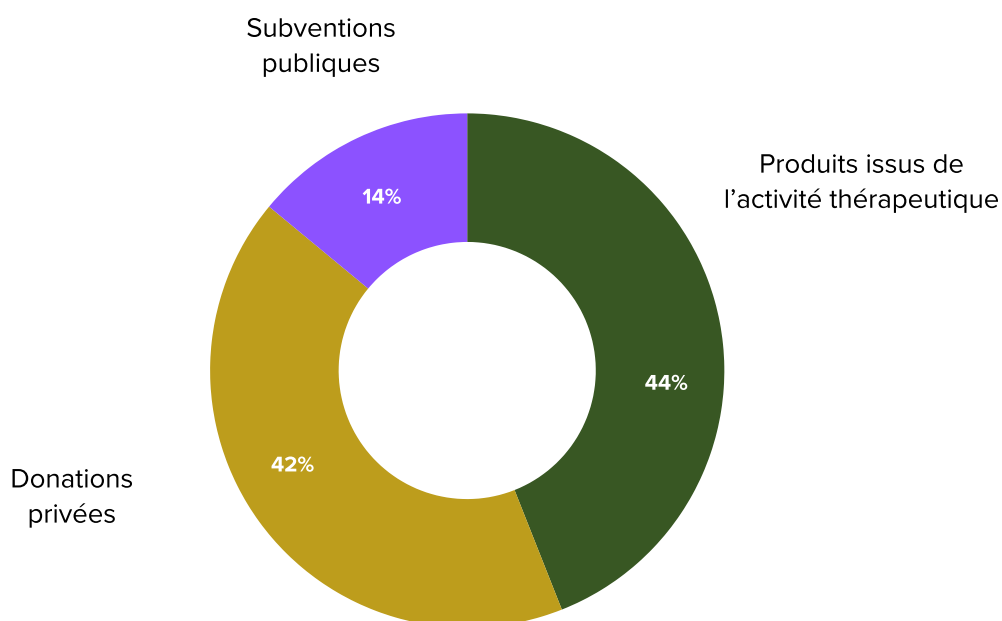
Les ressources financières d'AGAThE

Depuis l'ouverture du Centre, l'activité thérapeutique connaît une croissance soutenue, reflétant l'augmentation du nombre de thérapeutes engagés et donc du nombre d'enfants accompagnés. Cette évolution se traduit par une progression régulière des produits issus des prestations thérapeutiques. En 2025, les produits issus des prestations thérapeutiques ont couvert 44% des dépenses liées à l'activité. Les subventions publiques ont couvert 14% des dépenses. Le solde a été couvert par des dons privés (42%).

Les situations rencontrées sont complexes et nécessitent une prise en charge globale, qui requièrent du temps de coordination au-delà des séances de thérapies. Ce travail de coordination autour de chaque situation est indispensable à la qualité et à la cohérence des prises en charge. Il représente toutefois un temps de travail non financé par les modèles de remboursement actuels, notamment en logopédie et en psychomotricité, où seules les séances en présence de l'enfant sont prises en charge.

Dès lors, les activités d'AGAThE reposent sur un modèle structurellement déficitaire : les revenus issus des prestations ne couvrant pas l'ensemble des ressources nécessaires pour assurer des accompagnements adaptés.

Dans ce contexte, sans les fondations privées, AGAThE ne pourrait pas financer ses activités.



Les perspectives pour 2026

Nous nous réjouissons de débiter cette nouvelle année car nous sommes déterminé·e·s à continuer de développer les activités d'AGAThE et ce de manière très concrète.

Les perspectives pour l'avenir en lien avec nos missions sont les suivantes :

1) La poursuite de la coordination extra-muros dans sa nouvelle forme, au sein des foyers de la FOJ, avec des collaborations entre thérapeutes de différentes disciplines, selon la marque de fabrique AGAThE

2) Le développement d'ateliers de soutien à la parentalité, animés par des professionnel·les spécialisé·es (thérapeutes, pédiatres, expert·es thématiques). Ils visent à renforcer les compétences parentales, à soutenir la confiance des parents dans leur rôle éducatif et à favoriser des dynamiques positives au sein du foyer. Les thématiques abordées seront directement issues des préoccupations rencontrées sur le terrain (émotions de l'enfant, communication, écrans, sommeil, troubles alimentaires, entrée dans la scolarité, etc.).

3) Le développement d'un projet thérapeutique "au vert" à l'été 2026: ces matinées réuniront 4 à 5 enfants suivis au Centre, accompagnés de leurs thérapeutes, dans un jardin privé de la campagne genevoise. Les activités structurées (temps collectifs, thérapies individualisées, jardinage, atelier sensoriel, repas partagé) visent à travailler les habiletés sociales, la régulation émotionnelle, la motricité globale et fine dans un cadre écologique et inclusif.

4) La poursuite de notre travail de pérennisation du financement d'AGAThE afin d'assurer nos activités et notre développement sur la durée.

5) L'ouverture d'un nouveau Centre AGAThE à Ho Chi Minh Ville, Vietnam, en partenariat avec la Fondation Eurasia - présenté plus en détail en page 18 de ce rapport.

6) L'augmentation du nombre de stagiaires accueillis au Centre.

En somme, en 2026, nous continuons notre chemin avec des projets foisonnants et inspirants portés par une équipe motivée, au service du soin aux autres, de la communauté et de la société.



L'ouverture d'un nouveau Centre AGAThE Ho Chi Minh Ville, Vietnam en partenariat avec la Fondation Eurasia

Le projet de création d'un Centre d'Intervention Précoce au Vietnam s'appuie sur plus de vingt ans d'expérience dans le domaine médico-social et de l'éducation spécialisée de la Fondation Eurasia. Cette expérience a mis en évidence le besoin d'un accompagnement plus structuré et pluridisciplinaire pour les enfants en situation de handicap et leurs familles.

L'équipe du projet Ánh Ngọc / AGAThE HCM est composée de HA-VINH LEUCHTER Russia, cheffe de projet, Nguyen Thi Mai Han, directrice du centre, Pham Qui An, responsable administrative, Nguyen Thi Anh Hằng, comptable, et Nguyen Kha Ai, logopédiste. Cette équipe pluridisciplinaire assure la préparation, la coordination et la mise en œuvre du futur Centre d'Intervention Précoce.

Une étape clé dans la conception du projet a été un stage de trois mois effectués à Genève auprès d'organisations dont les buts sont similaires, c'est-à-dire : le Centre AGAThE, qui a permis de découvrir un modèle d'intervention précoce centré sur l'enfant et sa famille, l'Unité de Développement des HUG, et le Service Éducatif Itinérant (SEI). Ce stage et les modèles qui y ont été découverts inspirent aujourd'hui le développement du Centre ANH NGỌC / AGAThE HCM au Vietnam, porté en collaboration avec l'association Eurasia.

Le centre disposera d'un lieu d'accueil adapté, offrant un environnement lumineux, sécurisé et propice au développement des enfants. Parallèlement, une équipe pluridisciplinaire se met progressivement en place afin de préparer l'ouverture et d'assurer la qualité de l'accompagnement proposé.

Les démarches juridiques nécessaires à l'obtention de l'autorisation officielle d'exploitation sont actuellement en cours. Des formations et stages professionnels sont organisés afin de renforcer les compétences de l'équipe et de consolider le projet.

L'année 2026 sera consacrée à la finalisation de ces étapes préparatoires et à la mise en place des conditions nécessaires à l'ouverture du Centre d'Intervention Précoce Ánh Ngọc / AGAThE HCM, avec l'ambition d'offrir aux enfants et à leurs familles un accompagnement précoce, global et durable.

L'équipe



*Dre Ha Vinh Leuchter Russia
Cheffe Projet*



*Nguyen Thi Mai Han
Directrice du Centre*



*Mme Nguyen Thi Anh Hằng
Comptable*



*Mme Nguyen Kha Ai
Logopédiste*



*Mme Pham Qui An
Assistante administrative*

Remerciements

Notre gratitude et nos chaleureux remerciements vont à toutes les personnes, autorités, donateurs et donatrices privés, qui croient en notre projet et nous ont apporté leur soutien financier. C'est grâce à leur générosité que nous avons aujourd'hui la chance de pouvoir offrir un lieu de thérapies aux enfants avec des troubles précoces du développement mais également un soutien à leurs familles.

Nous tenons ici à remercier très chaleureusement le Département de la Sécurité, de la Population et de la Santé (DSPP) et la Fondation Dora, ainsi que trois autres fondations pour leur soutien financier. Nous remercions également chaleureusement nos membres pour leurs contributions.

Nous adressons aussi toute notre reconnaissance et nos chaleureux remerciements aux membres de notre comité bénévole et tout particulièrement à notre trésorier qui offre de son temps et ses compétences.

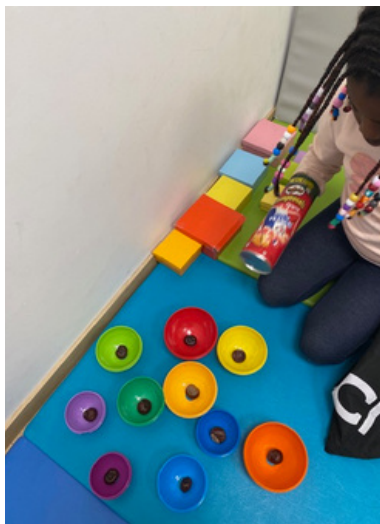
Nous remercions les membres de l'équipe du Centre AGAThE qui s'investissent au quotidien pour prendre en charge les enfants et les familles avec soin. Merci à eux pour leur engagement et leur détermination.

Merci à Gabrielle KUCHLER et à Mary KURIAN pour leur investissement bénévole continu auprès de nos thérapeutes.

Merci à Céline GOLAZ de Unfold et à Hélène EPHRATI pour leur chaleureux accompagnement auprès de l'équipe dans le cadre de formations.

Merci à Philippe STAUFFER pour les belles images qu'il a capturé de la vie du Centre.

Un merci tout particulier à nos chères co-présidentes et à notre trésorier pour leur présence et leur engagement fidèle et sans faille.



Ceux et celles qui ont contribué à AGAThE en 2025

Un comité engagé

BIDEAU Martine, Pédiatre - Co-présidente et co-fondatrice

HA-VINH LEUCHTER Russia, Pédiatre du Développement - Co-présidente et co-fondatrice

BEZAT Jean-Philippe, Ingénieur EPFL et diplômé MBA HEC - Trésorier

CAPOLARELLO Daniela - Directrice d'établissement scolaire primaire - Secrétaire

Membres :

FLUSS Joel, Neuropédiatre, HUG

GANCE Marc, Directeur du Pôle Enfance-adolescence Fondation Clairbois

METRAL Eric, Psychologue et directeur du service Educatif Itinérant de Genève, Astural

STAMPFLI HAENNI Alexandra, Juriste et famille partenaire

Une équipe dévouée et reconnue

Ergothérapeutes :

Anne ROLFO SCHNELLMANN

Hakim SHARAOUI

Ivo CANONICA

Stéphanie MULLER

Logopédistes :

Danaé FAIVRE

Fabrice GUIBENTIF

Constance TERRAIL

Thérapeutes en psychomotricité :

Charlotte DEMOIX

Chloé CASSANI

Maëlle KOLLY

Pôle administratif :

Céline BIGLER STAUFFER - Directrice

Tatiana CAMPEGGI – Assistante de direction

Douce REYMOND – Assistante administrative

Camille VAN KLAVEREN – Chargée de projets stratégiques & de levée de fonds

Partenaires clefs



REPUBLIQUE
ET CANTON
DE GENEVE

POST TENEBRAS LUX



Hôpitaux
Universitaires
Genève



Pour faire un don
CP 15-401645-1
IBAN : CH 11 0900 0000 1540

Association AGAThE
Chemin des Laz 11A
1213 Onex

Centre AGAThE
Rue du Tir-au-Canon 4
1227 Carouge
022.920.98.94

info@association-agathe.ch
www.association-agathe.ch